

EKOLESNER
ul. Piotrkowska 2
98-100 Łask
NIP: 997 000 56 81
Tel.: 605 597 889
e-mail: ekolesner@gmail.com

27.09.2024



**Ekspertyza ornitologiczna i chiropterologiczna
dotycząca budynku Świetlicy
Kamienna 32, dz. nr 4 obręb Kamienna, gmina Oporów**

EKOLESNER
Emilia Lesner
98-100 Łask, ul. Piotrkowska 2
tel. 605 597 889
REG.100700958 NIP 9970005681

Autorzy opracowania:

mgr Emilia Lesner

mgr Bartosz Lesner

EKOLESNER
WŁAŚCICIEL
Emilia Lesner

Dokument wydrukowano na papierze ekologicznym

Spis treści

1. WSTĘP	3
2. EKSPERTYZA ORNITOLOGICZNA	4
2.1. TERMIN KONTROLI.....	4
2.2. WYNIKI KONTROLI	4
2.3. ZALECENIA	5
2.3.1. Termin prowadzenia prac	5
2.3.2. Działania kompensacyjne.....	6
3. EKSPERTYZA CHIROPTEROLOGICZNA	7
3.1. PODSTAWA PRAWNA	7
3.2. TERMIN KONTROLI.....	8
3.3. WYNIKI KONTROLI I ZALECENIA	8
3.3.1. Zalecenia	8
4. DOKUMENTACJA FOTOGRAFICZNA	9

1. Wstęp

Celem ekspertyzy ornitologicznej i chiropterologicznej jest inwentaryzacja miejsc rozrodu oraz wychowu młodych chronionych gatunków ptaków i nietoperzy. Na podstawie wyników inwentaryzacji zostanie określony tryb prowadzenia prac - terminów oraz działania kompensacyjne. Inwentaryzacją przyrodniczą objęto budynek Świetlicy Wiejskiej w Kamiennej 32 w gminie Oporowie.



Ryc. 1. Lokalizacja budynku Świetlicy Wiejskiej w Kamiennej w gminie Oporowie. Mapa za OpenStreetMap.

2. Ekspertyza ornitologiczna

Celem ekspertyzy jest oszacowanie liczebności, składu gatunków lęgowych ptaków oraz miejsc gniazdowania. Na podstawie wyników wizji lokalnej zostały określone wytyczne, które pozwolą wykonać termomodernizację budynku w taki sposób, aby nie doprowadzić do zniszczenia siedlisk lęgowych gatunków ptaków oraz ich śmierci lub utraty lęgów w czasie prac dociepleniowych. W ekspertyzie wykorzystane są obserwacje z podobnych typów budynków wykonywanych w sezonie lęgowym.

2.1. Termin kontroli

Dokładne oględziny budynku wykonano 26 września 2024 roku przy dobrych warunkach pogodowych. Oględziny budynku wykonano po sezonie lęgowym ptaków.

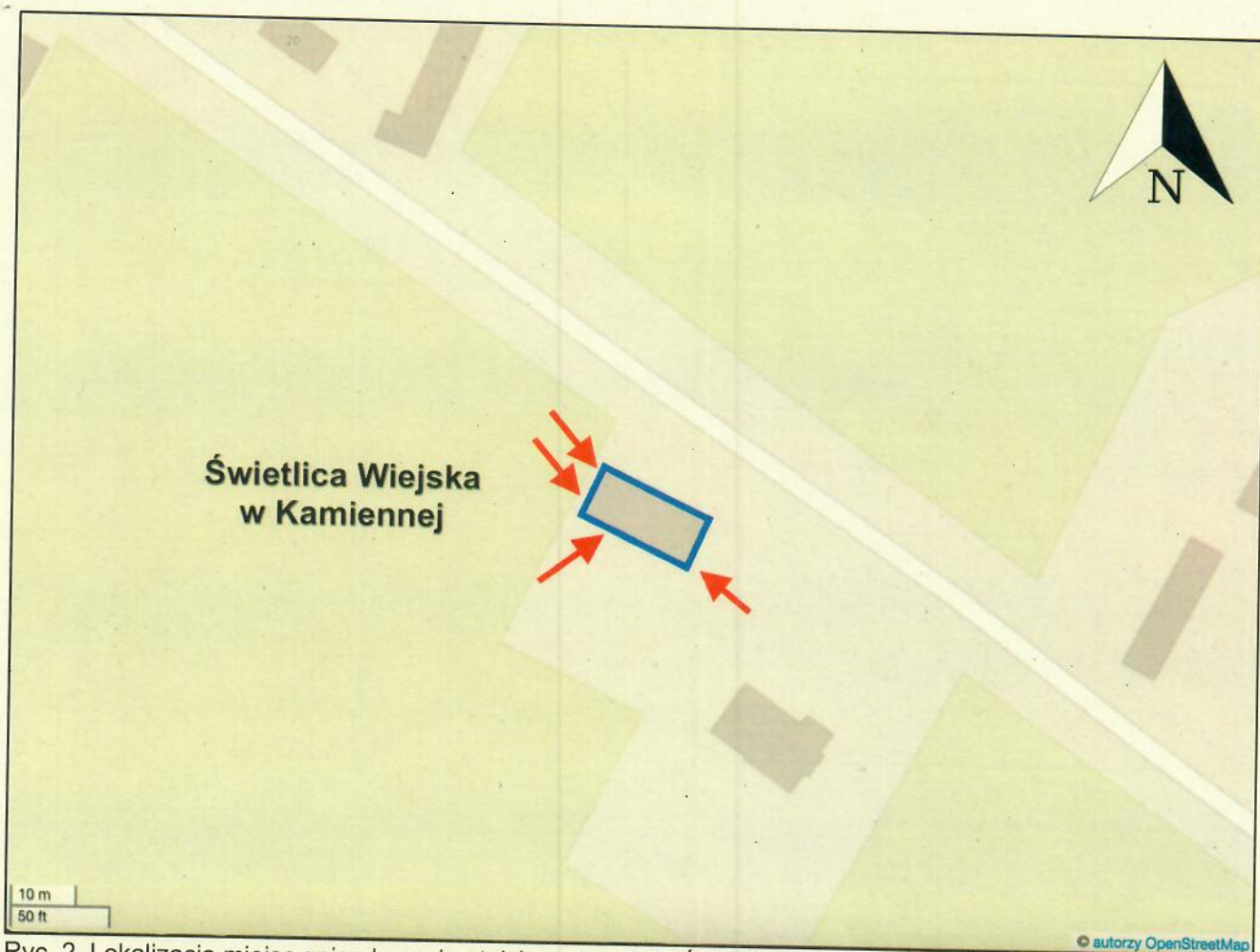
Kontrole przeprowadzono przy pomocy lornetki o parametrach 10×42 . Dokumentację fotograficzną sporządzono aparatem Canon Powershot SX70 HS (powiększenie $\times 65$).

2.2. Wyniki kontroli

Budynek znajduje się we wsi Kamienna 32, w gminie Oporowie, sąsiaduje z zabudową mieszkaniową oraz gruntami ornymi. Budynek parterowy, niewielki z dachem dwuspadowym, konstrukcja dachu drewniana, dach pokryty blachą. Elewacje budynku w miarę dobrym stanie technicznym, budynek otynkowany. Brak szczelin pod parapetami. Miejsca gniazdowania ptaków stwierdzono pod stropem budynku w elewacji północnej oraz w obydwu ścianach szczytowych. Ptaki gniazdują pomiędzy ścianą a pokryciem dachu, gdzie znajdują się szczeliny. Na ścianie północnej ptaki gniazdują pod stropem w spróchniałej belce, konstrukcji dachu. Na ścianach szczytowych możliwe gniazdowanie na całej ich długości, pomiędzy dachem a ścianą znajduje się szczelina, w której są widoczne ślady gniazdowania ptaków - zabrudzania, odchody. Przy części otworów widoczne ślady obecności ptaków (zabrudzania), w niektórych widoczny materiał na gniazdo.

Populacje gniazdujących ptaków na podstawie oględzin budynku określona na:

- wróbel *Passer domesticus* - 4 pary;
- szpak *Sturnus vulgaris* - 1 para.



Ryc. 2. Lokalizacja miejsc gniazdowania ptaków w budynku Świetlicy w Kamiennej.

2.3. Zalecenia

Prace termomodernizacyjne budynku Świetlicy w Kamiennej 32, w gminie Oporowie **wymagają uzyskania decyzji Regionalnego Dyrektora Ochrony Środowiska w Łodzi** zezwalającej na odstępstwa od ochrony gatunkowej dziko występujących gatunków ptaków - w budynku stwierdzono miejsca gniazdowania ptaków.

2.3.1. Termin prowadzenia prac

- Prace na budynku można prowadzić w sezonie lęgowym, jeżeli miejsca gniazdowania zostaną zasłonięte przed 15 marca lub w późniejszym okresie pod nadzorem ornitologa. Należy zasłonić (np. pianką montażową) szczeliny pod stropem we wszystkich ścianach. Zasłonięcie należy wykonać pod nadzorem ornitologa. **Zasłonięcie miejsc gniazdowania ptaków można wykonać dopiero po uzyskaniu decyzji RDOŚ w Łodzi.**
- Prace na budynku w sezonie lęgowym **należy prowadzić pod nadzorem ornitologa**. Nadzór ornitologiczny musi monitorować wszystkie prace na budynku, kontrolować każdą elewację przed rozpoczęciem prac termomodernizacyjnych

W przypadku zauważenia w trakcie prac jakichkolwiek gniazd (w elewacji budynku, pod obróbkami blacharskimi) zajętych przez ptaki należy ograniczyć prace przy otworze gniazda oraz pozostawić możliwość wlatywania i wylatywania ptaków (na wysokości gniazda nie może się znajdować siatka zabezpieczająca). Prace można ukończyć po opuszczeniu gniazda przez młodociane ptaki. Należy niezwłocznie powiadomić ornitologa i z nim ustalić dalszy tryb prac oraz potrzebę uzyskania decyzji administracyjnych.

2.3.2. Działania kompensacyjne

Po zakończeniu prac siedliska rozrodu zostaną zasłonięte, należy zastosować działania kompensacyjne. Za zasłonięcie miejsc gniazdowania/potencjalnych miejsc gniazdowania **należy powiesić:**

- 4 budki typu A dla wróbla na budynku;
- Jedna budka typu B dla szpaka drzewie w pobliżu świetlicy.

Sposób wykonania budek, jakość i ich wymiary muszą zostać zaakceptowane przez ornitologa. Budki należy powiesić pod nadzorem ornitologa. Miejsce powieszenia budki należy ustalić z ornitologiem.

3. Ekspertyza chiropterologiczna

Dla dużej grupy gatunków nietoperzy występujących w Polsce obiekty stworzone przez człowieka należą do ich najważniejszych schronień. Inwestycje polegające na remoncie elewacji, dachu czy dociepleniu budynku mogą powodować czasowe bądź długotrwałe zagrożenie dla nietoperzy. Dotyczyć to może w szczególności gatunków synantropijnych, wykorzystujących budynki zarówno jako kryjówki letnie jak i miejsca zimowej hibernacji. W dwudziestym wieku liczebność nietoperzy uległa drastycznemu zmniejszeniu. Obecnie jednym z głównych zagrożeń jest ograniczenie liczby dostępnych schronień. Wszystkie nietoperze są w Polsce objęte ochroną gatunkową, a także podlegają ochronie na podstawie konwencji i porozumień międzynarodowych oraz prawa Unii Europejskiej.

3.1. Podstawa prawna

Zgodnie z polskim prawem nieuzasadnione i niehumanitarne zabijanie zwierząt jest zabronione. W przypadku remontów, w tym ocieplania budynków często mamy do czynienia z zamurowywaniem żywych nietoperzy w schronieniach lub wyrzucaniem z nich młodych, nielotnych osobników. Zgodnie z rozporządzeniem Ministra Środowiska z dnia 16 grudnia 2016 r. w sprawie ochrony gatunkowej zwierząt (z późniejszymi zmianami) przy prowadzeniu prac remontowych obowiązują zakazy: zabijania, niszczenia postaci młodocianych, niszczenia siedlisk, umyślnego płoszenia i niepokojenia oraz przemieszczania z miejsc regularnego przebywania w inne miejsce. Inwestor (podmiot korzystający ze środowiska) jest zobowiązany do zapobieżenia wystąpieniu szkody w środowisku (w tym w gatunkach chronionych), jak również ponosi wszelkie koszty jej usuwania czy minimalizacji. Przed przystąpieniem do szczegółowego planowania prac związanych z docieplaniem budynku konieczne jest przeprowadzenie rozpoznania budynków przez wykwalifikowanego chiropterologa.

3.2. Termin kontroli

Dokładne oględziny budynku wykonano 26 września 2024 roku przy dobrych warunkach pogodowych. W otoczeniu badanego obiektu poszukiwano śladów bytowania czy aktywności nietoperzy takich, jak: odchody, osobniki martwe itp.

3.3. Wyniki kontroli i zalecenia

W czasie kontroli skontrolowano:

- Przestrzeń dookoła budynku - nie znaleziono śladów obecności nietoperzy: odchodów, zabrudzeń.
- W budynku brak podpiwniczenia.
- W budynku znajdują się potencjalne miejsca występowania nietoperzy, przestrzeń strychu (dostęp utrudniony) może być wykorzystana jako miejsce schronień w okresie letnim i przemieszczania się na miejsca zimowania.

3.3.1. Zalecenia

Prace termomodernizacyjne budynku Świetlicy Wiejskiej w Kamiennej 32 można prowadzić bez ograniczeń w terminach prac. Prace nie wymagają uzyskania decyzji Regionalnego Dyrektora Ochrony Środowiska w Łodzi na odstępstwa od ochrony gatunkowej dziko występujących gatunków.

Działania kompensacyjne

Działania kompensacyjne nie są wymagane, w budynku przeznaczonym do prac termomodernizacyjnych stwierdzono możliwe incydentalne występowania nietoperzy.

Nadzór przyrodniczy

W budynku nie stwierdzono funkcjonujących kolonii rozrodczych, stałej obecności nietoperzy, jednak ze względu na możliwe występowanie nietoperzy **konieczny jest** w czasie prowadzenia prac nadzór chiropterologiczny/przyrodniczy.

W budynku nie stwierdzono występowania nietoperzy, jednak konieczny jest nadzór chiropterologiczny, ponieważ w budynku znajdują się dogodne miejsca dla występowania nietoperzy. Przed rozpoczęciem prac konieczna kontrola chiropterologa, który skontroluje strych (a w okresie funkcjonowania kolonii letnich i rozrodczych wykona nasłuchy detektorem szerokopasmowym dookoła budynku. **W przypadku zauważenia w trakcie prac jakiegokolwiek nietoperzy** należy niezwłocznie powiadomić nadzór przyrodniczy i ustalić z nim dalszy tryb prac oraz ewentualną potrzebę uzyskania decyzji administracyjnych.

4. Dokumentacja fotograficzna



Fot. 1. Budynek Świetlicy Wiejskiej w Kamiennnej. Fot. B. Lesner



Fot. 2. Elewacja budynku od strony drogi. Fot. B. Lesner



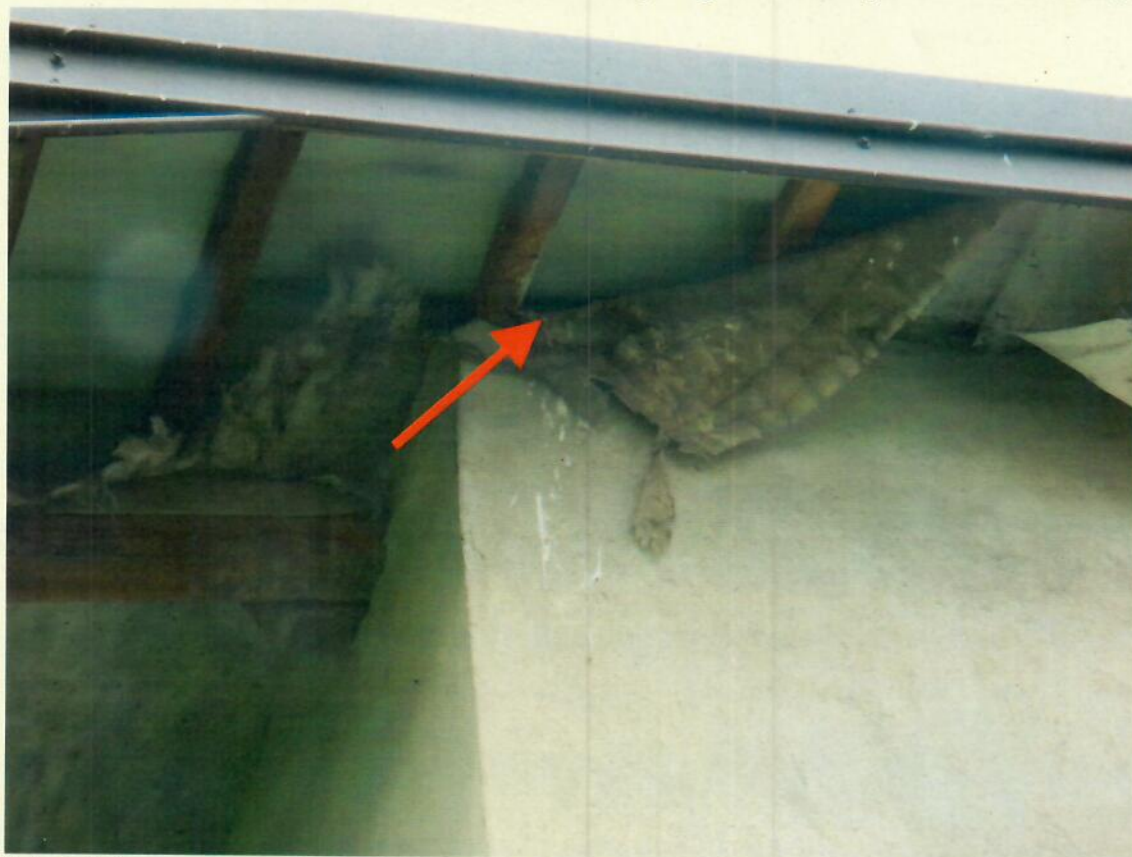
Fot. 3. Elewacja od strony południowej, orientacyjnie zaznaczono miejsce gniazdowania ptaków. Fot. B. Lesner



Fot. 4. Elewacja od strony południowej, widoczne miejsce gniazdowania - otwór w spróchniałej belce.
Fot. B. Lesner



Fot. 5. Ściana szczytowa wschodnia, zaznaczono miejsce gniazdowania ptaków. Fot. B. Lesner



Fot. 6. Ściana szczytowa wschodnia, miejsce gniazdowania ptaków, prawdopodobnie szpaka. Fot. B. Lesner



Fot. 7. Ściana szczytowa zachodnia, zaznaczono miejsce gniazdowania ptaków. Fot. B. Lesner



Fot. 8. Ściana szczytowa zachodnia, miejsca gniazdowania ptaków. Fot. B. Lesner